



جمعية تحفيظ القرآن بالرياض

منذ ١٣٨٦ هـ



# دليل المكافآت والحوافز للميدان التعليمي

الإدارة التعليمية

١٤٤٧ هـ



بِسْمِ اللَّهِ الرَّحْمَنِ الرَّحِيمِ

رؤيتنا :

التكامل مع المجتمع في تعلم القرآن الكريم وغرس تعظيمه لتغطية ١٠٠% من أحياء مدينة الرياض ومليون متعلم.

رسالتنا :

تمكين المجتمع من تعلم القرآن الكريم وتعليمه والتخلق به من خلال مراكز متخصصة وبيئات جاذبة ومحفزة وتميز مؤسسي تحقيقاً للخيرية.



## القيم الاستراتيجية

### الإنتاجية

زيادة الفاعلية في تحويل المدخلات إلى مخرجات ذات قيمة

### الابتكار

تقديم خدمات جديدة أو تنفيذ الخدمات الحالية بطرق جديدة أكثر سهولة وأعمق أثراً

### التحفيز

ممارسة الجمعية بجميع مستوياتها لمفاهيم ومهارات التحفيز المادي والمعنوي المباشر وغير المباشر

### المبادرة

المسابقة والمسارة إلى تقديم الحلول والأفكار وتنفيذ المهام والأعمال التي تحقق النفع للجمعية دون انتظار توجيه من أحد

### الجودة

تحقيق جودة العمليات والمنتجات في جميع مراحلها وفق معايير محددة ومعتبرة

جمعية تحفيظ القرآن بالرياض

منذ ١٣٨٦ هـ



- تحقيق الانتشار وزيادة عدد المستفيدين
- تعزيز ارتباط المجتمع بكتاب الله
- غرس تعظيم القرآن الكريم والتخلق به لدى المستفيدين
- زيادة المخرجات التعليمية وتفعيلها
- تعزيز الشراكات الفاعلة
- زيادة اجمالي الدخل وتنويع مصادره
- التوسع في النماذج الاستثمارية وزيادة الأصول
- ادارة المال بكفاءة
- تمكين وتحفيز المجمعات والمدارس وزيادتها
- تأسيس المراكز المتخصصة وتفعيلها
- ابتكار الخدمات والمنتجات وتطويرها
- تحقيق التحول الرقمي وتطوير الحلول التعليمية التقنية
- تعزيز الاتصال المؤسسي الفعال
- إدارة التحول إلى نموذج العمل الجديد باحترافية
- استقطاب و تطوير الكوادر البشرية
- تفعيل التطوع
- بناء بيئة عمل جاذبة ومحفزة
- تحقيق التميز المؤسسي

## الأهداف الاستراتيجية

## محتويات الدليل :

٦	<u>المقدمة</u>
٧	<u>مصطلحات الدليل</u>
٧	<u>نطاق الدليل</u>
٨	<u>تعليم البنين:</u>
٩	<u>أولاً: المجمعات المركزية</u>
١١	<u>ثانياً: المجمعات التعليمية</u>
١٣	<u>ثالثاً: المجمعات القرآنية</u>
١٥	<u>رابعاً: المراكز القرآنية</u>
١٧	<u>خامساً: الحلقات الاعتيادية</u>
١٨	<u>سادساً: الحلقات الافتراضية</u>
١٩	<u>تعليم البنات:</u>
٢٠	<u>أولاً: المدارس الحضورية</u>
٢٤	<u>ثانياً: المدارس الافتراضية</u>
٢٥	<u>ما يراعى في الدليل</u>
٢٦	<u>أحكام ختامية</u>
٢٧	<u>تقييم الدليل</u>

# المقدمة

يسر الإدارة التعليمية بجمعية مكنون أن تقدم هذا الدليل الخاص بالمكافآت والحوافز، الذي صُمم ليكون مرجعًا واضحًا وعمليًا لجميع المتطوعين في الميدان. يهدف الدليل إلى توضيح تعويضات الإعاشة والمواصلات، وكذلك الحوافز والبدلات والمكافآت المتعلقة بالميدان التعليمي التابع لجمعية مكنون بما يشمل تعليم البنين والبنات.

وهذا انطلاقًا من مبدئ الشفافية ضمن الحدود العملية، ودعمًا للعملية التعليمية، وتيسيرًا للجهود المبذولة في تعليم القرآن الكريم.

## مصطلحات الدليل:

**المسيّر:** هو وثيقة إدارية لضبط إجراءات الصرف للجمعية، يعده المشرف المباشر، لرفع تكاليف التطوع.

**الميثاق التطوعي:** هو وثيقة تنظيمية تُحدّد العلاقة بين المتطوع والجمعية من خلال الفرصة المطروحة، وتشمل الحقوق والواجبات وطبيعة المهمة، ويمكن أن تتضمن تكاليف النقل أو الإعاشة.

**المكافأة:** مبلغ مالي يُصرف للمتطوع بناءً على ما يُحدّد من تكاليف نقل وإعاشة في ميثاق التطوع.

**الحافز:** هو زيادة في تكاليف النقل والإعاشة للمتطوع بسبب زيادة العمل، ولا تُصرف إلا مرة واحدة في العام الدراسي.

**تقويم الجمعية:** هو التقويم الدراسي الذي تصدره الجمعية، ويبين فيه أيام التعليم وأيام الإجازات على مدار العام الدراسي.

**الحساب التحليلي:** هو حساب فرعي ضمن النظام المحاسبي، يُخصص لتسجيل العمليات المالية الخاصة بالحلقات والمدارس النسائية، ويتم فيه تخصيص الإيرادات وكافة المصروفات.

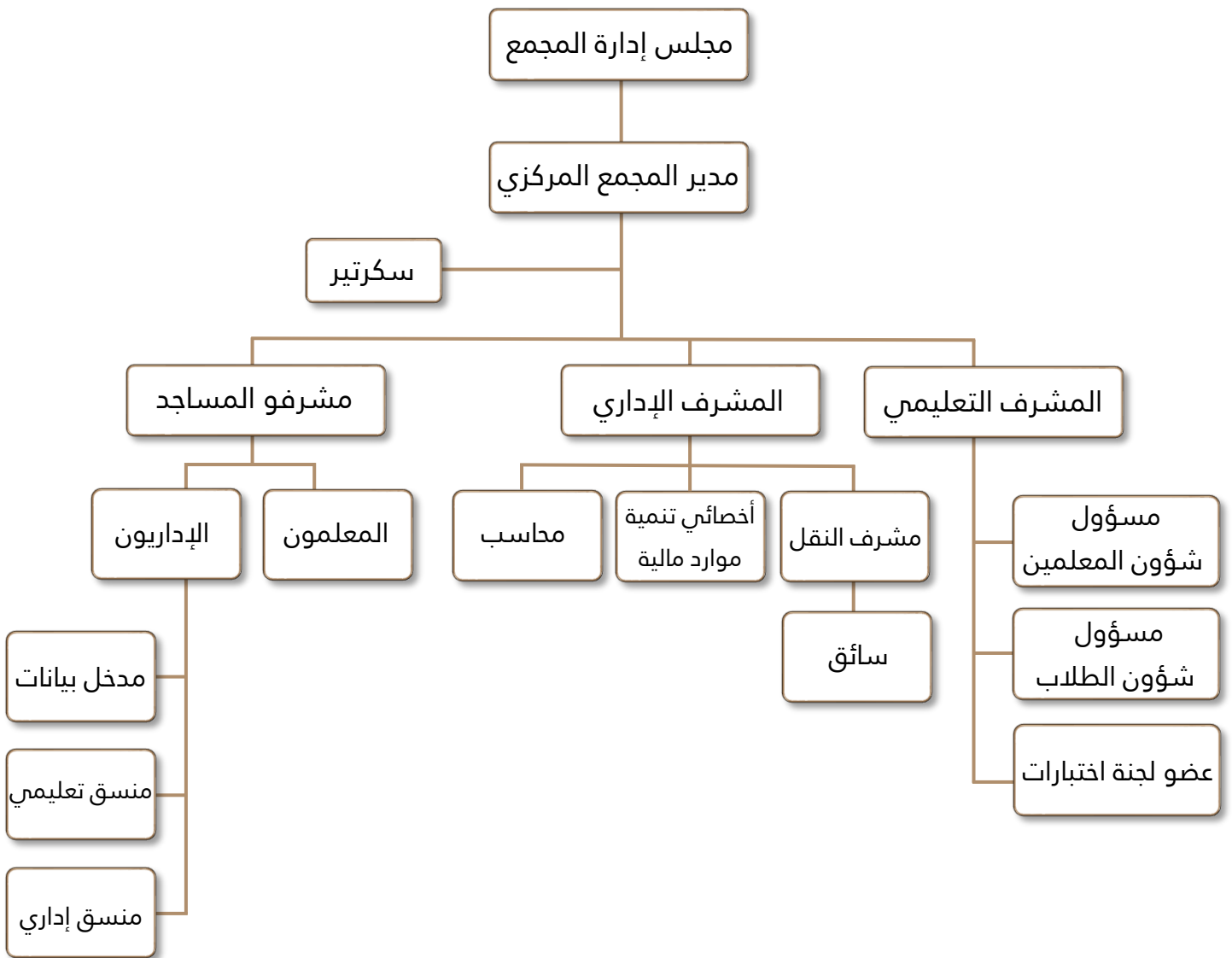
## نطاق الدليل:

تسري أحكام هذا الدليل على جميع المتطوعين المعتمدين في الحلقات، والمجمعات، والمدارس النسائية، والمراكز القرآنية، وما في حكمها.

# تعليم البنين

## أولاً: المجمعات المركزية:

- **المجمع المركزي:** مجموعة مساجد (لا تقل عن ستة ولا تزيد عن عشرة\*)، تتعاون فيما بينها؛ للاستفادة من الإمكانيات المادية والبشرية الموجودة في كل مسجد، ويكون لها إدارة موحدة.
- **الهيكل التنظيمي:**



\* يمكن الزيادة في المجمع المركزي على ١ مساجد وذلك باستثناء من الإدارة التعليمية.

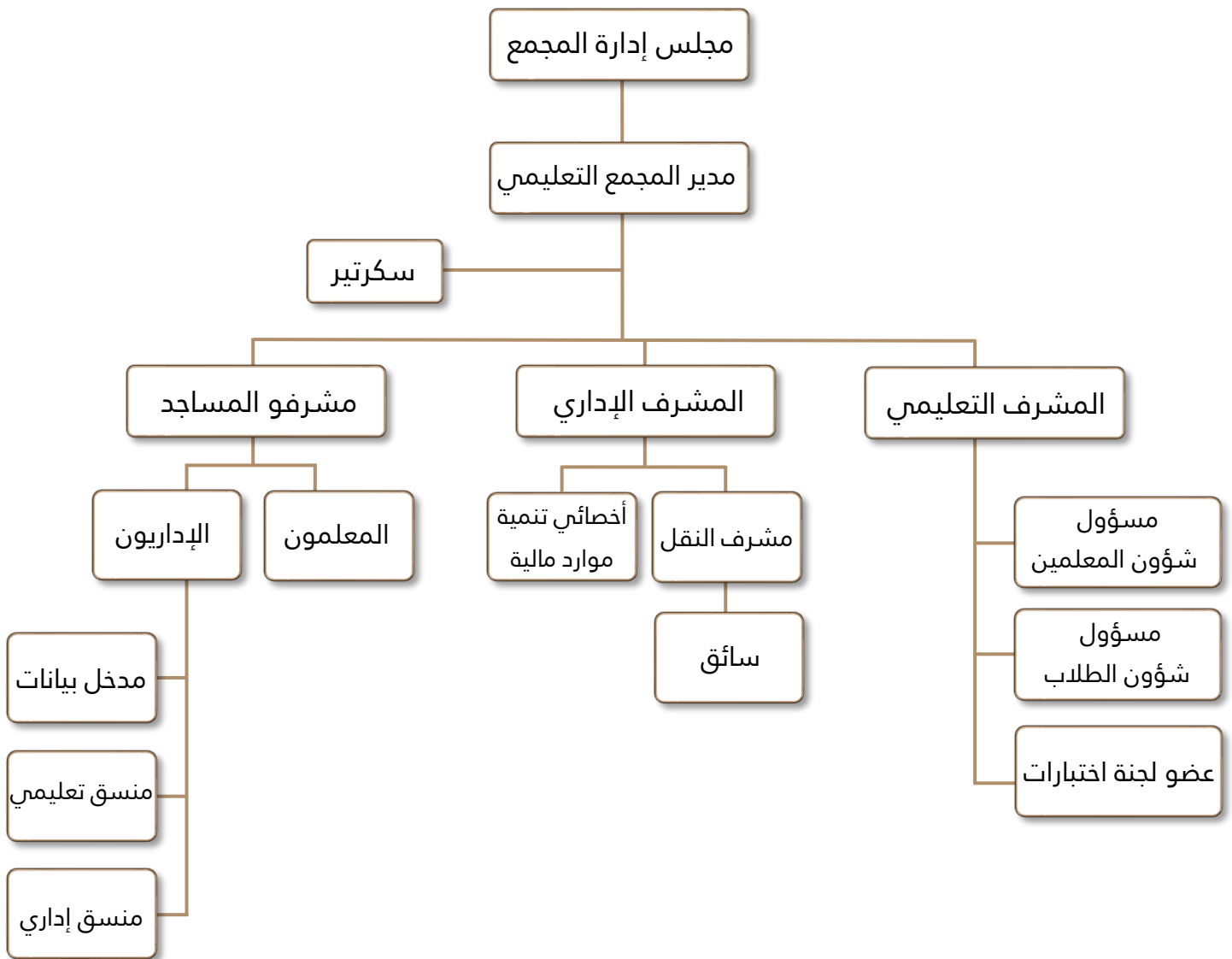
## تابع: المجمعات المركزية:

### ■ المسميات والفرص التطوعية:

المجمعات المركزية			
الرمز	المسمى التطوعي	عدد الفرص التطوعية المتاحة	ملحوظات
متطوع احترافي ثاني	مدير مجمع مركزي	١ لكل مجمع	خاص بالمجمعات المركزية
متطوع مهاري ثاني	مشرف إداري مجمع مركزي	١ لكل مجمع	خاص بالمجمعات المركزية
متطوع مهاري ثاني	مشرف تعليمي مجمع مركزي	١ لكل مجمع	خاص بالمجمعات المركزية
متطوع مهاري أول	أخصائي تنمية موارد مالية	١ لكل مجمع	خاص بالمجمعات التعليمية والمركزية
متطوع مهاري أول	مدخل بيانات	١ لكل مسجد	
متطوع مهاري أول	منسق تعليمي	١ لكل مسجد	
متطوع مهاري أول	منسق إداري	١ لكل ٣٠ طالب	
متطوع مهاري أول	مسؤول شؤون المعلمين	١ لكل مجمع	
متطوع مهاري أول	مسؤول شؤون الطلاب	١ لكل ٣٠ طالب	
متطوع ثاني	عضو لجنة اختبارات	١ لكل مجمع	خاص بالمجمعات
متطوع مهاري أول	مشرف النقل	١ لكل مجمع	
متطوع ثاني	سكرتير	١ لكل مجمع	
متطوع مهاري أول	محاسب	١ لكل مجمع	خاص بالمجمعات المركزية
متطوع مهاري أول	مقرئ	١ لكل ٥ طلاب قراءات	يُشترط الحصول على إجازة معتمدة من جهة تعليمية أو الجمعية
متطوع مهاري أول	معلم حلقة نوعية	١ لكل ١٠ طلاب	يُشترط تطبيق المناهج النوعية (ختم القرآن في ٤ سنوات أو أقل)
متطوع مهاري أول	معلم صغار	١ لكل ١٠ صغار	يُشترط الحصول على شهادة في تعليم الصغار
متطوع مهاري أول	معلم عام	١ لكل ١٠ طلاب	
متطوع أول	معلم حلقة عن بعد	١ لكل ١٥ طالب	
متطوع مهاري ثاني	سائق بسيارة	١ لكل ١٥ طالب	
متطوع مهاري أول	سائق بدون سيارة	١ لكل ١٥ طالب	

## ثانيًا: المجمعات التعليمية:

- المجمع التعليمي: مجموعة مساجد (لا تقل عن اثنين ولا تزيد عن خمسة)، تتعاون فيما بينها؛ للاستفادة من الإمكانيات المادية والبشرية الموجودة في كل مسجد، ويكون لها إدارة موحدة.
- الهيكل التنظيمي:



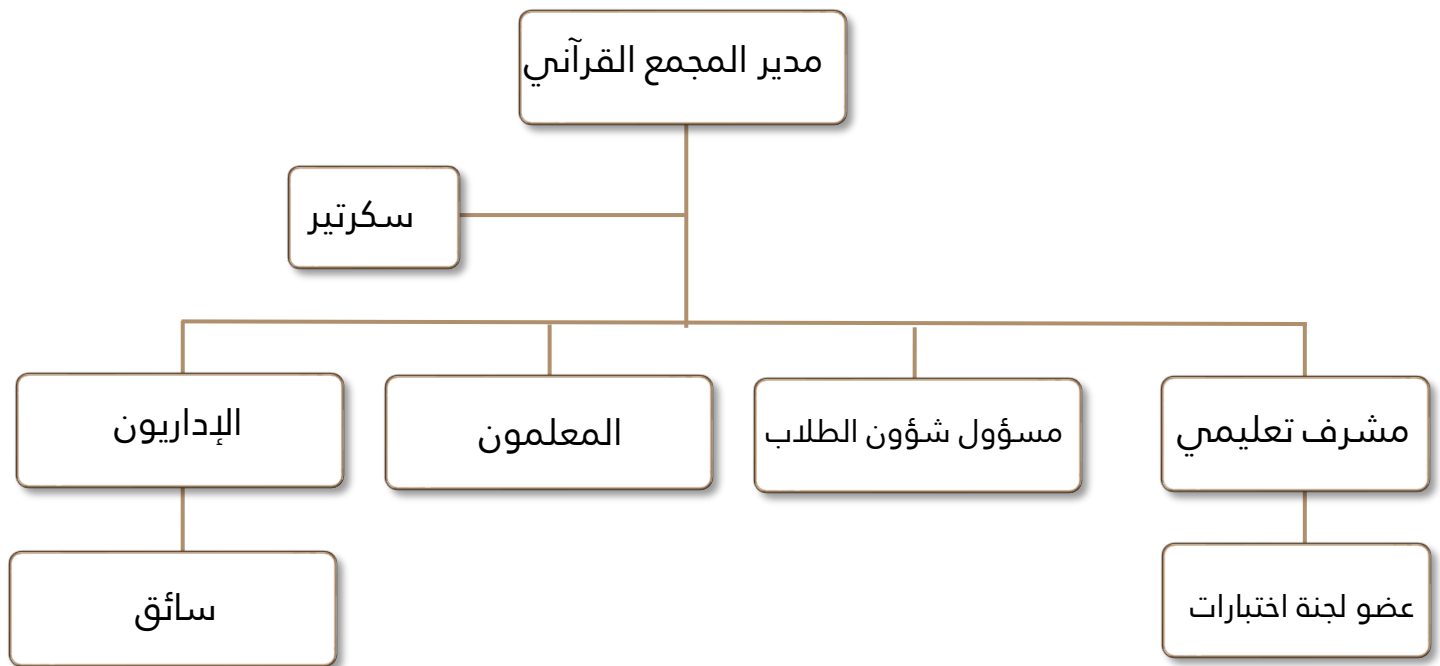
## تابع: المجمعات التعليمية :

### ■ المسميات والفرص التطوعية:

المجمعات التعليمية			
الرمز	المسمى التطوعي	عدد الفرص التطوعية المتاحة	ملحوظات
متطوع مهاري ثاني	مدير مجمع تعليمي	١ لكل مجمع	خاص بالمجمعات التعليمية
متطوع مهاري أول	مشرف إداري مجمع تعليمي	١ لكل مجمع	خاص بالمجمعات التعليمية
متطوع مهاري أول	مشرف تعليمي مجمع تعليمي	١ لكل مجمع	خاص بالمجمعات التعليمية
متطوع مهاري أول	أخصائي تنمية موارد مالية	١ لكل مجمع	خاص بالمجمعات التعليمية والمركزية
متطوع مهاري أول	مدخل بيانات	١ لكل مسجد	
متطوع مهاري أول	منسق تعليمي	١ لكل مسجد	
متطوع مهاري أول	منسق إداري	١ لكل ٣٠ طالب	
متطوع مهاري أول	مسؤول شؤون المعلمين	١ لكل مجمع	
متطوع مهاري أول	مسؤول شؤون الطلاب	١ لكل ٣٠ طالب	
متطوع ثاني	عضو لجنة اختبارات	١ لكل مجمع	خاص بالمجمعات
متطوع مهاري أول	مشرف النقل	١ لكل مجمع	
متطوع ثاني	سكرتير	١ لكل مجمع	
متطوع مهاري أول	مقرئ	١ لكل ٥ طلاب قراءات	يُشترط الحصول على إجازة معتمدة من جهة تعليمية أو الجمعية
متطوع مهاري أول	معلم حلقة نوعية	١ لكل ١٠ طلاب	يُشترط تطبيق المناهج النوعية (ختم القرآن في ٤ سنوات أو أقل)
متطوع مهاري أول	معلم صغار	١ لكل ١٠ صغار	يُشترط الحصول على شهادة في تعليم الصغار
متطوع مهاري أول	معلم عام	١ لكل ١٠ طلاب	
متطوع أول	معلم حلقة عن بعد	١ لكل ١٥ طالب	
متطوع مهاري ثاني	سائق بسيارة	١ لكل ١٥ طالب	
متطوع مهاري أول	سائق بدون سيارة	١ لكل ١٥ طالب	

### ثالثاً: المجمعات القرآنية:

- **المجمع القرآني:** مسجد يحوي العديد من الحلقات، ويبلغ عدد طلابه (٨٠) طالباً بحد أدنى.
- **الهيكل التنظيمي:**



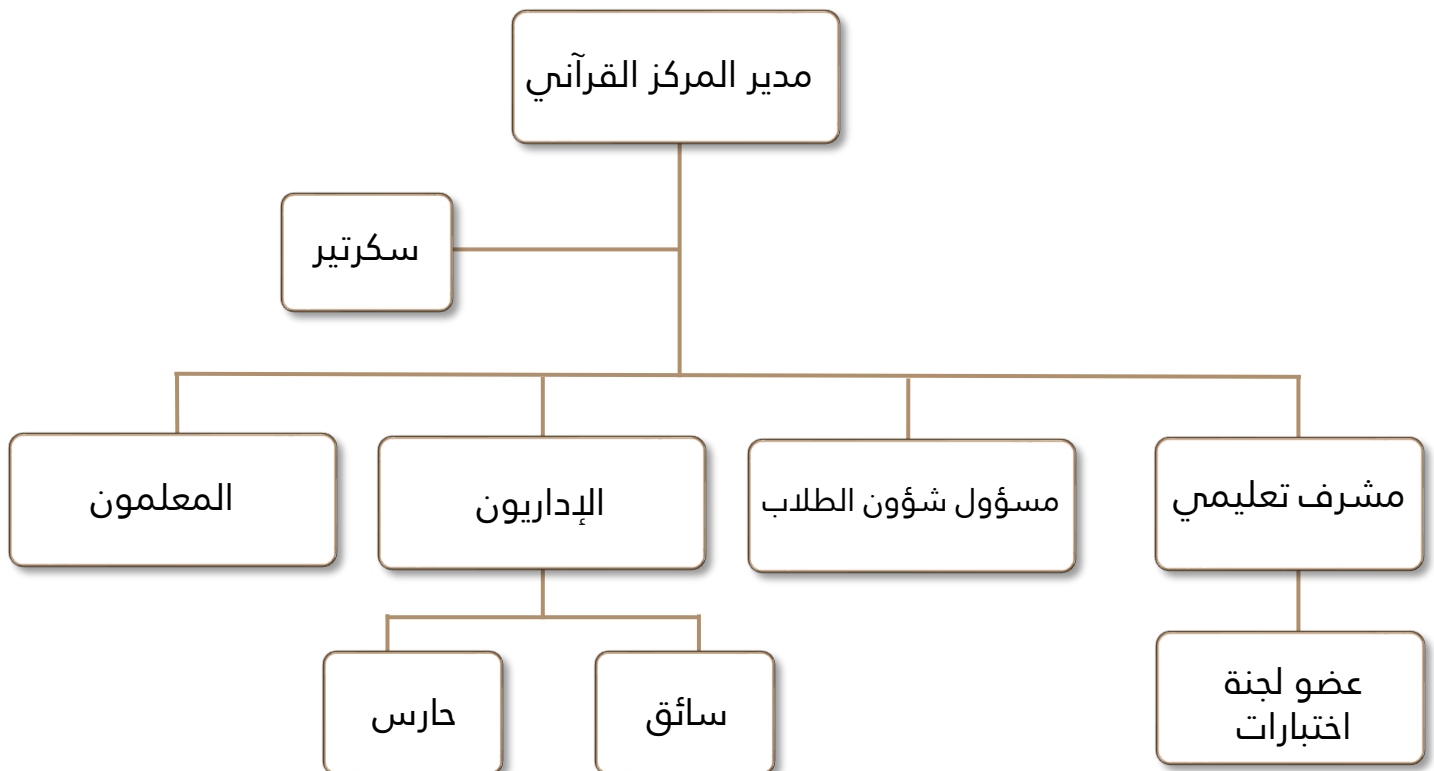
## تابع: المجمعات القرآنية:

### ■ المسميات والفرص التطوعية:

المجمعات القرآنية			
الرمز	المسمى التطوعي	عدد الفرص التطوعية المتاحة	ملحوظات
متطوع مهاري أول	مدير مجمع قرآني	١ لكل مجمع	خاص بالمجمعات القرآنية
متطوع مهاري أول	مشرف تعليمي	١ لكل مجمع	
متطوع مهاري أول	منسق إداري	١ لكل ٣٠ طالب	
متطوع مهاري أول	مسؤول شؤون الطلاب	١ لكل ٣٠ طالب	
متطوع ثاني	عضو لجنة اختبارات	١ لكل مجمع	خاص بالمجمعات
متطوع ثاني	سكرتير	١ لكل مسجد	
متطوع مهاري أول	مقرئ	١ لكل ٥ طلاب قراءات	يشترط الحصول على إجازة معتمدة من جهة تعليمية أو الجمعية
متطوع مهاري أول	معلم حلقة نوعية	١ لكل ١٠ طلاب	يُشترط تطبيق المناهج النوعية (ختم القرآن في ٤ سنوات أو أقل)
متطوع مهاري أول	معلم صغار	١ لكل ١٠ صغار	يُشترط الحصول على شهادة في تعليم الصغار
متطوع مهاري أول	معلم عام	١ لكل ١٠ طلاب	
متطوع أول	معلم حلقة عن بعد	١ لكل ١٥ طالب	
متطوع مهاري ثاني	سائق بسيارة	١ لكل ١٥ طالب	
متطوع مهاري أول	سائق بدون سيارة	١ لكل ١٥ طالب	

## رابعًا: المراكز القرآنية:

- **المركز القرآني:** هو عبارة عن حلقات قرآنية نموذجية تُقام في مبنى مستقل، ويساهم في توفير تقنيات وأدوات تعليمية متطورة وجاذبة.
- **الهيكل التنظيمي:**



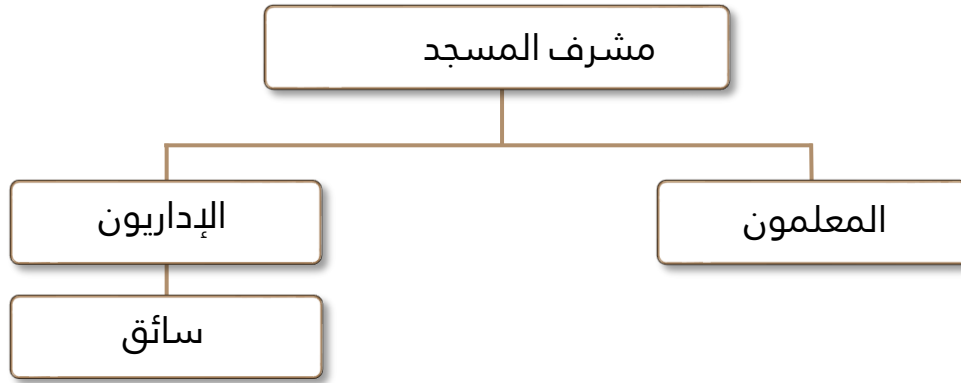
## تابع: المراكز القرآنية:

### ■ المسميات والفرص التطوعية:

المراكز القرآنية			
الرمز	المسمى التطوعي	عدد الفرص التطوعية المتاحة	ملحوظات
متطوع مهاري أول	مدير مركز قرآني	١ لكل مركز	خاص بالمراكز القرآنية
متطوع مهاري أول	مشرف تعليمي	١ لكل مركز	
متطوع مهاري أول	منسق إداري	١ لكل ٣٠ طالب	
متطوع مهاري أول	مسؤول شؤون الطلاب	١ لكل ٣٠ طالب	
متطوع ثاني	عضو لجنة اختبارات	١ لكل مركز	خاص بالمجمعات
متطوع ثاني	سكرتير	١ لكل مركز	
متطوع مهاري أول	مقرئ	١ لكل ٥ طلاب قراءات	يُشترط الحصول على إجازة معتمدة من جهة تعليمية أو الجمعية
متطوع مهاري أول	معلم حلقة نوعية	١ لكل ١٠ طلاب	يُشترط تطبيق المناهج النوعية (ختم القرآن في ٤ سنوات أو أقل)
متطوع مهاري أول	معلم صغار	١ لكل ١٠ صغار	يُشترط الحصول على شهادة في تعليم الصغار
متطوع مهاري أول	معلم عام	١ لكل ١٠ طلاب	
متطوع أول	معلم حلقة عن بعد	١ لكل ١٥ طالب	
متطوع مهاري ثاني	سائق بسيارة	١ لكل ١٥ طالب	
متطوع مهاري أول	سائق بدون سيارة	١ لكل ١٥ طالب	
متطوع مهاري أول	حارس	١ لكل مركز	خاص بالمراكز القرآنية

## خامسًا: الحلقات الاعتيادية:

- الحلقات الاعتيادية: هي الحلقات التي تُقام في المساجد ويكون عدد طلابها أقل من ٨٠ طالبًا.
- الهيكل التنظيمي:

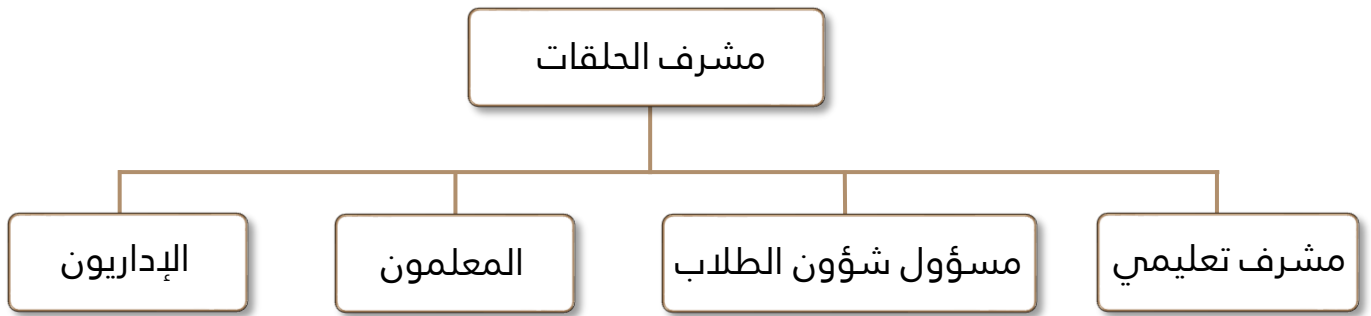


- المسميات والفرص التطوعية:

الحلقات الاعتيادية			
الرمز	المسمى التطوعي	عدد الفرص التطوعية المتاحة	ملحوظات
متطوع مهاري أول	مشرف مسجد	١ لكل مسجد	
متطوع مهاري أول	منسق إداري	١ لكل ٣٠ طالب	
متطوع مهاري أول	مقرئ	١ لكل ٥ طلاب قراءات	يُشترط الحصول على إجازة معتمدة من جهة تعليمية أو الجمعية
متطوع مهاري أول	معلم حلقة نوعية	١ لكل ١٠ طلاب	يُشترط تطبيق المناهج النوعية (ختم القرآن في ٤ سنوات أو أقل)
متطوع مهاري أول	معلم صغار	١ لكل ١٠ صغار	يُشترط الحصول على شهادة في تعليم الصغار
متطوع مهاري أول	معلم عام	١ لكل ١٠ طلاب	
متطوع أول	معلم حلقة عن بعد	١ لكل ١٥ طالب	
متطوع مهاري ثاني	سائق بسيارة	١ لكل ١٥ طالب	

## سادسًا: الحلقات الافتراضية:

- **الحلقات الافتراضية:** هي حلقات تعليمية تُقام عبر الإنترنت والاتصال، تتيح للمتعلمين المشاركة عن بُعد دون الحاجة إلى الحضور في موقع معين.
- **الهيكل التنظيمي:**



- **المسميات والفرص التطوعية:**

الحلقات الافتراضية			
الرمز	المسمى التطوعي	عدد الفرص التطوعية المتاحة	ملحوظات
متطوع مهاري أول	مشرف حلقة افتراضية	١ لكل حلقة	خاص بالحلقات الافتراضية
متطوع مهاري أول	مشرف تعليمي	١ لكل حلقة	
متطوع مهاري أول	منسق إداري	١ لكل ٣٠ طالب	
متطوع مهاري أول	مسؤول شؤون الطلاب	١ لكل حلقة	
متطوع أول	معلم حلقة عن بعد	١ لكل ١٥ طالب	

# تعليم البنات

## أولاً: المدارس الحضرية:

تنقسم المدارس النسائية الحضرية إلى ثلاث فئات بحسب عدد الطالبات والحلقات، وهي على النحو الآتي:

### ■ المدرسة النسائية (أ):

هي المدارس التي تكون في مبنى مستقل، إما أن يكون وقفًا، أو ملكًا، ويبلغ عدد طالباتها (٢٢٥) طالبة فأكثر، وعدد حلقاتها (١٥) حلقة فأكثر.

### ■ المدرسة النسائية (ب):

هي المدارس التي تكون في مبنى مستقل، إما أن يكون وقفًا، أو ملكًا، أو مستأجرًا، أو مبنى حكوميًا، أو موهوبًا منفعته، ويبلغ عدد طالباتها (١٥٠) طالبة فأكثر، وعدد حلقاتها (١٠) حلقات فأكثر.

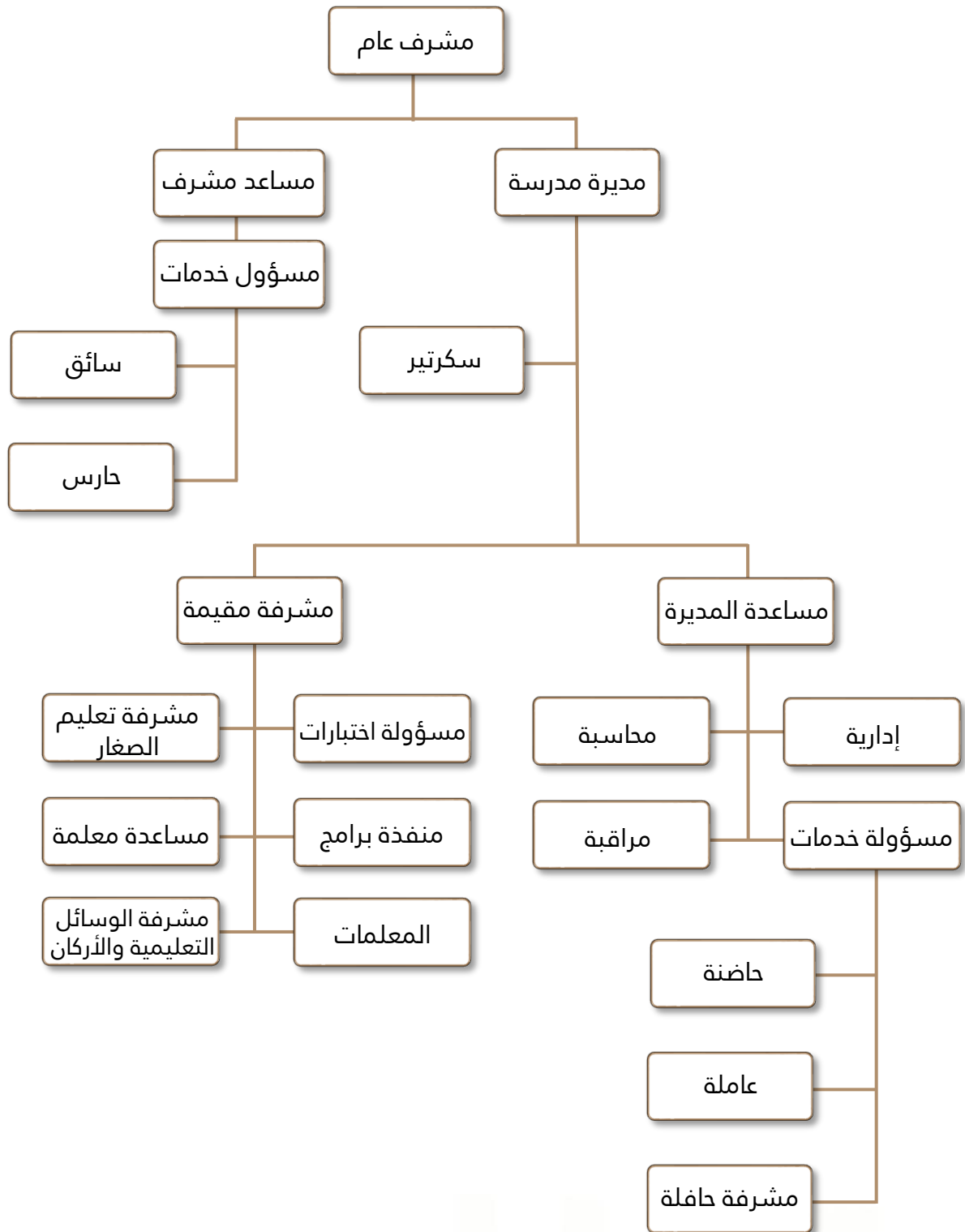
### ■ المدرسة النسائية (ج):

هي المدارس التي يمكن أن تكون في مبنى مستقل إما أن يكون وقفًا، أو ملكًا، أو مستأجرًا، أو مبنى حكوميًا، أو موهوبًا منفعته، أو غير مستقل وهو ما يلحق بالمسجد، ويبلغ عدد طالباتها (٧٥) طالبة فأكثر، وعدد حلقاتها (٥) حلقات فأكثر.

### ■ مدرسة رياض الأطفال:

هي المدارس التي تعتني بتعليم الصغار في مرحلة ما قبل الدراسة.

## الهيكل التنظيمي للمدارس الحضرية:



## المدارس الحضورية الصباحية:

### ■ المسميات والفرص التطوعية:

المدارس الحضورية الصباحية			
الرمز	المسمى التطوعي	عدد الفرص التطوعية المتاحة	ملحوظات
متطوع مهاري ثاني	مشرف عام	١ لكل مدرسة	
متطوع مهاري ثاني	مساعد مشرف	١ لكل مدرسة	خاص بفئة (أ) - (ب)
متطوع مهاري ثاني	مسؤول خدمات	١ لكل مدرسة	
متطوع مهاري أول	سائق	١ لكل ١٥ طالبة	
متطوع مهاري أول	حارس	١ لكل مدرسة	
متطوع مهاري ثاني	مديرة مدرسة	١ لكل مدرسة	
متطوع مهاري ثاني	مساعدة مديرة	١ لكل مدرسة	
متطوع مهاري ثاني	مشرفة مقيمة	١ لكل ٢٠ معلمة	
متطوع مهاري أول	سكرتيرة	١ لكل مدرسة	
متطوع مهاري أول	إدارية	١ لكل ١٠٠ طالبة	
متطوع مهاري أول	محاسبة	١ لكل مدرسة	
متطوع مهاري أول	مسؤول خدمات	١ لكل مدرسة	خاص بفئة (أ)
متطوع مهاري أول	مراقبة	١ لكل ٨٠ طالبة	
متطوع مهاري أول	منفذة برامج	١ لكل مدرسة	خاص بفئة (أ) - (ب)
متطوع مهاري أول	مسؤول اختبارات	١ لكل ٢٢٥ طالبة	خاص بفئة (أ)
متطوع مهاري ثاني	مشرفة تعليم صغار	١ لكل مدرسة	خاص بفصول الصغار
متطوع مهاري ثاني	معلمة إقراء	١ لكل ١٢ طالبة	
متطوع مهاري أول	معلمة حلقة عامة	١ لكل ٢٥ طالبة	
متطوع مهاري أول	معلمة حلقة نوعية	١ لكل ١٥ طالبة	
متطوع مهاري أول	معلمة صغار	١ لكل ١٥ طفل	خاص بفصول الصغار
متطوع مهاري أول	مساعدة معلمة	١ لكل معلمة صغار	خاص برياض الأطفال
متطوع مهاري أول	مشرفة الوسائل التعليمية والأركان	١ لكل مدرسة	خاص برياض الأطفال
متطوع مهاري أول	مشرفة حافلة	١ لكل حافلة	خاص بفصول الصغار
متطوع مهاري أول	عاملة	١ لكل ٦٠ طالبة	
متطوع مهاري أول	حاضنة	١ لكل ١٢ طفل	

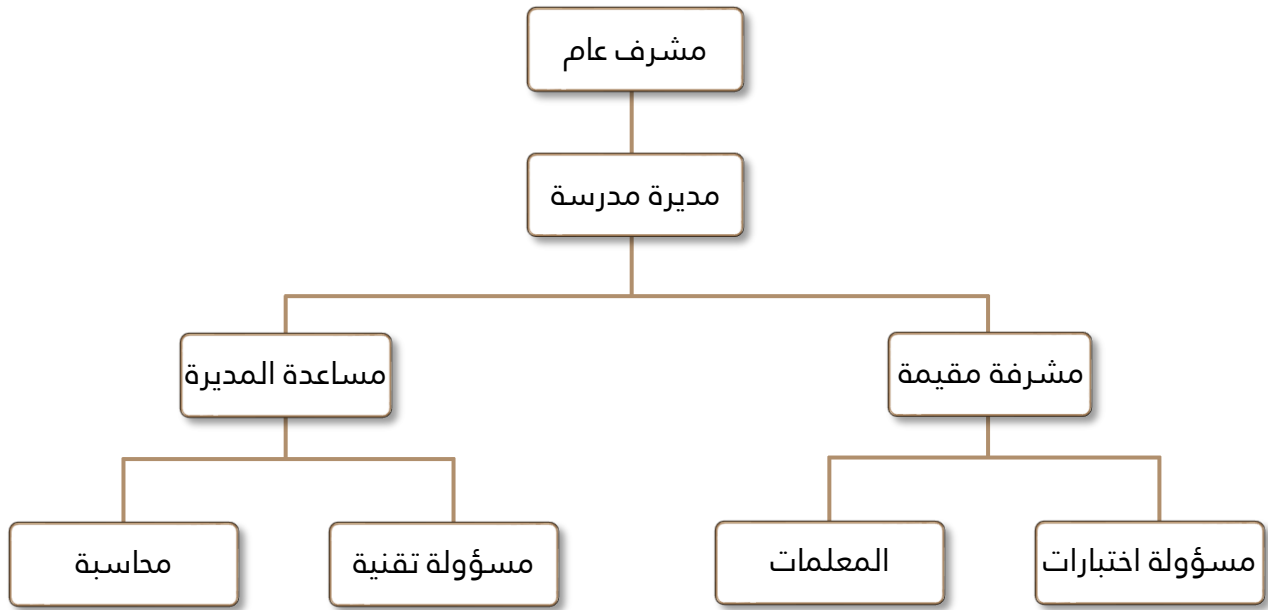
## المدارس الحضرية المسائية:

### المسميات والفرص التطوعية:

المدارس الحضرية المسائية			
الرمز	المسمى التطوعي	عدد الفرص التطوعية المتاحة	ملحوظات
متطوع مهاري ثاني	مشرف عام	١ لكل مدرسة	
متطوع مهاري ثاني	مساعد مشرف	١ لكل مدرسة	خاص بفئة (أ) - (ب)
متطوع مهاري أول	مسؤول خدمات	١ لكل مدرسة	
متطوع مهاري أول	سائق	١ لكل ١٥ طالبة	
متطوع مهاري أول	حارس	١ لكل مدرسة	
متطوع مهاري ثاني	مديرة مدرسة	١ لكل مدرسة	
متطوع مهاري ثاني	مساعدة مديرة	١ لكل مدرسة	
متطوع مهاري ثاني	مشرفة مقيمة	١ لكل ١٠ معلمات	
متطوع مهاري أول	سكرتيرة	١ لكل مدرسة	
متطوع مهاري أول	إدارية	١ لكل ١٠٠ طالبة	
متطوع مهاري أول	محاسبة	١ لكل مدرسة	
متطوع مهاري أول	مسؤولة خدمات	١ لكل مدرسة	خاص بفئة (أ)
متطوع مهاري أول	مراقبة	١ لكل ٨٠ طالبة	
متطوع مهاري أول	منفذة برامج	١ لكل مدرسة	خاص بفئة (أ) - (ب)
متطوع مهاري أول	مسؤولة اختبارات	١ لكل ٢٢٥ طالبة	خاص بفئة (أ)
متطوع مهاري ثاني	مشرفة تعليم صغار	١ لكل مدرسة	خاص بفصول الصغار
متطوع مهاري أول	معلمة إقراء	١ لكل ١٢ طالبة	
متطوع مهاري أول	معلمة حلقة عامة	١ لكل ٢٥ طالبة	
متطوع مهاري أول	معلمة حلقة نوعية	١ لكل ١٥ طالبة	
متطوع مهاري أول	معلمة صغار	١ لكل ٢٠ طفل	خاص بفصول الصغار
متطوع مهاري أول	مشرفة حافلة	١ لكل حافلة	خاص بفصول الصغار
متطوع مهاري أول	عاملة	١ لكل ٦٠ طالبة	
متطوع مهاري أول	حاضنة	١ لكل ١٥ طفل	

## ثانيًا: المدارس الافتراضية:

- **المدارس الافتراضية:** هي مدارس تعليمية تُقام عبر الإنترنت والاتصال، تتيح للمتعلّقات المشاركة عن بُعد دون الحاجة إلى الحضور في موقع معين.
- **الهيكل التنظيمي:**



- **المسميات والفرص التطوعية:**

المدارس الافتراضية			
الرمز	المسمى التطوعي	عدد الفرص التطوعية المتاحة	ملحوظات
متطوع مهاري أول	مشرف عام	١ لكل مدرسة	
متطوع مهاري أول	مديرة مدرسة	١ لكل مدرسة	
متطوع ثاني	م مساعدة المديرة	١ لكل مدرسة	
متطوع ثاني	مشرفة مقيمة	١ لكل ٢٥ معلمة	
متطوع ثاني	مسؤولة تقنية	١ لكل مدرسة	
متطوع ثاني	محاسبة	١ لكل مدرسة	
متطوع أول	مسؤولة اختبارات	١ لكل مدرسة	
متطوع مهاري أول	معلمة إقراء عن بعد	١ لكل ٢٥ طالبة	
متطوع ثاني	معلمة حلقة عن بعد	١ لكل ٣٠ طالبة	
متطوع ثاني	معلمة صغار عن بعد	١ لكل ٢٠ طفل	

## ما يُراعى في الدليل:

### ■ إجراءات الصرف:

١. يتم صرف المسيرات عن طريق النظام الإلكتروني المعتمد فقط، ولا تُقبل المسيرات الورقية، ويكون التحويل للحساب البنكي للمستفيد مباشرة.
٢. لابد من التأكد من رفع المسيرات المعتمدة من قبل المشرف مع المرفقات عند إنشاء طلب صرف جديد.
٣. في حال وجود أكثر من فترة للتدريس فيتم رفع مسير لكل فترة لوحدها، ويلزم اعتماد المشرف وكتابة اسم الفترة على المسير.
٤. يتم إيضاح الشهر المستحق عنه المكافأة وفترة الحلقة في الملحوظات.
٥. في حال التأخر في رفع المسير لأكثر من شهر فيتم رفع مسير لكل شهر على حده حسب تقويم الجمعية (بالميلادي).
٦. يجب أن يكون رقم الطلب في النظام الإلكتروني المعتمد مطابق لرقم المسير المرفوع في المرفقات.
٧. لا يقبل إضافة أي مبلغ في خانة الإضافي في المسير.
٨. لا يُقبل رفع أي مسير مضى على تاريخ استحقاقه أكثر من شهرين ميلاديين.
٩. في حال تم رفض المسير لوجود ملحوظات، فيتم تعديلها ورفع طلب جديد لنفس الشهر بحيث لا يتجاوز انتهاء الشهر، وفي حال تم الانتهاء من التعديلات اللازمة على المسير فيكون الصرف مع الشهر التالي.
١٠. يكون رفع المسيرات عن طريق النظام الإلكتروني المعتمد في الموعد المحدد، وفي حال التأخر في رفع المسيرات عن الموعد المحدد، فيكون الرفع مع مسيرات الشهر التالي بمسير مستقل.

### ■ الحوافز:

الحوافز تكون متاحة للجميع بحسب تكاليف النقل والإعاشة للمتطوع بسبب زيادة العمل، على ألا تزيد على قيمة تكاليف شهر واحد للمتطوع لكل عام دراسي.

### ■ الصرف في الإجازات:

في حال الرغبة في استمرار الدراسة للفترة الصيفية أو الإجازات الرسمية، يلزم إرفاق موافقة الاتصال الموحد.

## تابع ما يُراعى في الدليل:

### ■ إضافة فرصة تطوعية:

عند تجاوز عدد الطلاب العدد المحدد في جدول (المسميات والفرص التطوعية) فإنه يجوز إضافة فرصة تطوعية لمعلم جديد، وهذا خاص بالمعلمين دون غيرهم.

### ■ تكرار ميثاق التطوع:

يُسمح بتكرار ميثاق التطوع للشخص الواحد إلى ميثاقين كحد أقصى، وما زاد على ذلك فلا بد له من استثناء من الإدارة التعليمية، ويُشترط فيما سبق ألا يزيد مجموع المكافآت على قيمة (٦٠٠).

### ■ تداخل الفترات للمواثيق التطوعية:

- لا يُسمح بتعدد ميثاق المعلم والمعلمة في نفس الفترة مطلقاً للفرص التطوعية التعليمية، ويستثنى من ذلك أن يكون المعلم عضو لجنة الاختبارات.
- يُسمح بتداخل الفترات مع ميثاق المشرف مطلقاً.
- يُسمح بتداخل الفترات في مواثيق التعليم الافتراضي، ما عدا ميثاق المعلم.
- يُسمح بتداخل الفترات في الفرص التطوعية الإدارية ما عدا المشرف التعليمي والمشرف الإداري للمجمعات المركزية والتعليمية في تعليم البنين، وما عدا مساعدة المديرية والمشرفة المقيمة في تعليم البنات.

## أحكام ختامية:

- تم اعتماد هذا الدليل من قبل الرئيس التنفيذي بتاريخ ١٤٤٧/٤/٢٢ هـ بناءً على تفويض مجلس الإدارة في (آلية تسكين الموظفين على سلم الرواتب وآلية تعويض المتطوعين) المعتمدة بتاريخ ١٤٤٧/٢/٤ هـ.
- يعد هذا الدليل هو المرجع الأساس في المكافآت والحوافز للميدان ويحل هذا الدليل محل لائحة الأجور والحوافز فيما يتعلق بالميدان ويلغي أي تنظيم أو توجيه أو تعميم سابق يتعلق بموضوعه.
- يجري العمل على هذا الدليل من حين نشره على الموقع الرسمي للجمعية.

تم بحمد الله



يسعدنا تقييم الدليل

جمعية تحفيظ القرآن بالرياض  
منذ ١٣٨٦ هـ



MaknonOrgSa